



ROZHODNUTIE

Okresný úrad Zvolen, pozemkový a lesný odbor (ďalej len OU Zvolen, PLO), ako vecne a miestne príslušný orgán štátnej správy lesného hospodárstva na konanie podľa § 56 ods.1 písm. "c" a § 60 ods.1 písm. "j" zákona č.326/2005 Z. z. o lesoch v znení neskorších predpisov (ďalej zákon o lesoch), v súlade s § 46 zákona č.71/1967 Zb. o správnom konaní, na základe listu doručeného od Národného lesníckeho centra, Lesníckej ochrannárskej služby, Banská Štiavnica

ukladá:

v zmysle § 28 ods. 1 písm. „i“ zákona o lesoch obhospodarovateľom lesa nasledovné opatrenie:

- a) Zistiť najneskôr do 31.01.2019 početnosť mnišky veľkohlavej (*Lymantria dispar*) postupom uvedeným v usmernení k monitoringu populačnej hustoty mnišky veľkohlavej, vydanom orgánom štátnej odbornej kontroly ochrany lesa (príloha č. 1 tohto rozhodnutia)
- b) Zaznamenať údaje o početnosti podľa JPRL do formulára umiestneného na internetovej stránke <http://www.los.sk/mm>. Údaje treba zaznamenať najneskôr do 31. 01. 2019 (príloha č. 2 tohto rozhodnutia).

Podľa § 55 ods. 2 zákona č.71/1967 Zb. o správnom konaní v znení neskorších predpisov sa vylučuje odkladný účinok odvolania.

Odôvodnenie:

OU Zvolen, PLO bol dňa 19.12.2018 doručený list Národného lesníckeho centra, Lesníckej ochrannárskej služby, Banská Štiavnica pod číslom G/2018/6071, ktorým navrhuje vykonanie hore uvedených opatrení z dôvodu zvyšujúceho sa rizika výskytu jedného z našich najvýznamnejších škodcov dubových porastov – mnišky veľkohlavej (*Lymantria dispar*), aby sa predišlo vážnejším škodám na lesných porastoch, ako aj na ovocných sadoch, vinohradoch a poľnohospodárskych kultúrach. Vzhľadom na termíny realizácie tohto opatrenia považoval tunajší úrad za potrebné vylúčiť odkladný účinok odvolania.

Na základe hore uvedeného tunajší úrad rozhodol tak, ako je uvedené vo výrokovej časti tohto rozhodnutia.

Poučenie:

Proti tomuto rozhodnutiu je možné podať opravný prostriedok do 15 dní odo dňa jeho doručenia na Okresný úrad Banská Bystrica, odbor opravných prostriedkov, referát

pôdohospodárstva prostredníctvom tunajšieho úradu. Odvolanie proti tomuto rozhodnutiu nemá odkladný účinok.

Rozhodnutie je po vyčerpaní riadnych opravných prostriedkov a nadobudnutí právoplatnosti preskúmateľné súdom.



Ing. Stanislav Branon
vedúci odboru

Toto rozhodnutie má povahu verejnej vyhlášky podľa § 67 zákon a č. 326/2005 Z. z. o lesoch v znení neskorších predpisov a musí byť vyvesené minimálne po dobu 15 dní na úradnej tabuli Okresného úradu Zvolen, pozemkového a lesného odboru a na úradných tabuliach Obecných úradov a mestských úradov v okrese Krupina.

Vyvesené dňa: 07.01.2019

Pečiatka a podpis:

Obec Domaníky
962 65

Zvesené dňa:

Pečiatka a podpis:

Doručuje sa :

1. Dotknutí obhospodarovatelia lesa v okrese Krupina prostredníctvom verejnej vyhlášky
2. Lesy SR, š.p. OZ Levice, Koháryho 2, 934 01 Levice
3. Mestské lesy, s.r.o., Priemyselná 969/14, 963 01 Krupina
4. Obecný úrad, Bzovík, Bzovík 299, 962 41
5. Obecný úrad, Čekovce, Čekovce 19, 962 41 Bzovík
6. Obecný úrad, Dolný Badín, Dolný Badín 16, 962 51 Čabradský Vrbovok
7. Obecný úrad, Drienovo, Drienovo 55, 962 51 Čabradský Vrbovok
8. Obecný úrad, Hontianske Nemce 500, 962 65 Hontianske Nemce
9. Obecný úrad, Horný Badín 38, 962 51 Čabradský Vrbovok
10. Obecný úrad, Kráľovce - Krnišov 38, 962 65 Hontianske Nemce
11. Obecný úrad, Ladzany 113, 962 67 Ladzany
12. Obecný úrad, Medovarce 59, 962 65 Hontianske Nemce
13. Obecný úrad, Selce 1, 962 51 Čabradský Vrbovok
14. Obecný úrad, Súdovce 113, 962 71 Dudince
15. Obecný úrad, Uňatín 49, 962 41 Bzovík

16. Obecný úrad, Cerovo 259, 962 52 Cerovo
17. Obecný úrad, Devičie 13, 962 65 Hontianske Nemce
18. Obecný úrad, Domaniky 78, 962 65 Hontianske Nemce
19. Mestský úrad, Okružná 212, 962 71 Dudince
20. Obecný úrad, Hontianske Tesáre 66, 962 68 Hontianske Tesáre
21. Obecný úrad, Jašovík 23, 962 41 Bzovík
22. Mesto Krupina, Svätotrojičné námestie 4/4, 963 01 Krupina
23. Obecný úrad, Lišov 42, 962 71 Dudince
24. Obecný úrad, Rykynčice 60, 962 55 Rykynčice
25. Obecný úrad, Senohrad 151, 962 43 Senohrad
26. Obecný úrad, Terany 116, 962 68 Hontianske Tesáre
27. Obecný úrad, Zemiansky Vrbovok 53, 962 41 Bzovík
28. Obecný úrad, Čabradský Vrbovok 59, 962 51 Čabradský Vrbovok
29. Obecný úrad, Dolné Mladonice 3, 962 41 Bzovík
30. Obecný úrad, Drážovce 43, 962 68 Hontianske Tesáre
31. Obecný úrad, Hontianska 255/29, 962 71 Hontianske Moravce
32. Obecný úrad, Horné Mladonice 40, 962 43 Senohrad
33. Obecný úrad, Kozi Vrbovok 42, 962 41 Bzovík
34. Obecný úrad, Lackov 20, 962 44 Litava
35. Obecný úrad, Litava 5, 962 44 Litava
36. Obecný úrad, Sebechleby 1, 962 66 Sebechleby
37. Obecný úrad, Sudince 27, 962 69 Lišov
38. Obecný úrad, Trpín, 962 44 Litava
39. Obecný úrad, Žibritov 12, 963 01 Krupina

Na vedomie:

1. Okresný úrad Banská Bystrica, odbor opravných prostriedkov, referát pôdohospodárstva, Nám. E. Štúra 1, 974 05 Banská Bystrica

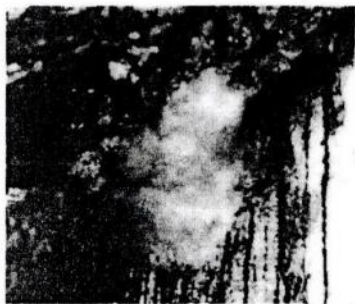
Usmernenie k monitoringu populačnej hustoty mnišky veľkohlavej (*Lymantria dispar*)

Mniška veľkohlavá predstavuje u nás najvýznamnejšieho defoliátora dubových porastov. Gradácie bývajú veľkoplošné, trvajú 2-3 roky, v rámci celého Slovenska maximálne 5 rokov a periodicky sa opakujú každých 6 až 10 rokov. Ohniská vznikajú v redších starších výmladkových, najmä cerových porastoch (slt. *Carpineto quercetum*), odkiaľ sa kalamita šíri do okolia (PiQ, Q, CQ, FQ, CaQ a Tac). Najviac ohrozenými drevinami sú všetky druhy dubov, topoľov a vrb a tiež hrab, lipa, agát, breza, smrekovec a ovocné dreviny. Pri kalamitnom premnožení môže napádať aj ďalšie druhy lesných drevín a môže poškodzovať aj poľnohospodárske kultúry.

Vývojový diagram mnišky veľkohlavej (*Lymantria dispar*)

ŠTÁDIUM	I.	II.	III.	IV.	V.	VI.	VII.	VIII.	IX.	X.	XI.	XII.
Vajíčko												
Larva												
Kukla												
Imágo												

Kontrola: Kontrola početnosti sa vykonáva podľa STN 48 2715. Najpoužívanejšou je **Turčekova metóda**. Je založená na zistení počtu vaječných znášok na 100 stromoch (kmeňoch) - vybraných náhodne v poraste a vypočítaním priemerného počtu znášok pripadajúcich na jeden kmeň. Metódu možno použiť od septembra do februára nasledujúceho roku. Kontroluje sa prítomnosť vaječných znášok na kmeni stromu. Je potrebné odlišiť staré znášky (ktoré sa nepočítajú) od nových (ktoré sa počítajú).



Obrázok 1. Nová znáška, ktorá sa zarúľava ako 1 ks. Má svetlo hnedo okrovú farbu. Po dotyku prstom je tvrdá. Je tvorená malými „gulôčkami“ - vajíčkami škodcu. V jednej znáške ich môže byť aj 1000 ks.



Obrázok 2. Staré znášky (4 ks), ktoré sú už bez vajíčok a preto sa nezarúľavaju. Majú svetlo okrovú farbu. Po dotyku prstom sú mäkké. Na povrchu bývajú viditeľné maličké otvory, ktoré zanechali húsenice, ktoré sa z nich vyliahli.

Kontrola sa vykonáva v cerových, dubových a zmiešaných porastoch - v každom lesnom komplexe so zastúpením duba a cera nad 50 %, a to najmä v porastoch slt. *Carpineto-Quercetum* a v dubovo hrabových porastoch a topoľových plantážach. Postupovať podľa STN 48 2715.

Aby bolo možné podrobne zmapovať situáciu v rámci Slovenska a v dostatočnom predstihu plánovať systém obranných opatrení pre rok 2019 každý subjekt obhospodarujúci lesy

v rizikovej oblasti prostredníctvom svojho OLH skontroluje populačnú hustotu mnišky veľkohlavej v svojich porastoch Turčekovou metódou. Následne OLH zaznamená údaj o početnosti podľa porastov do formulára umiestneného na internetovej stránke <http://www.los.sk/mm>. Údaje treba zaznamenať čo najskôr. Ale najneskoršie do **31. januára 2019**.

Postup vkladania údajov na stránku <http://www.los.sk/mm>

Vytvorenie bodu = vloženie informácie o početnosti škodcu

1. Na paneli editora kliknite na tlačítko „Mapovanie“
2. Zadáajte heslo: (heslo si OLH vyžiada na tunajšom úrade).
3. Kliknite na tlačidlo Vložiť bod.
4. Následne je možné kliknúť na jeden alebo viacero porastov. Na obrazovke sa v mape zobrazí jeden alebo viacero červených bodov.
5. Kliknite na tlačidlo Uložiť.
6. Zobrazí sa okno, kde vložte svoj telefón, mail a počet znášok (priemerný počet znášok). To sa zaznamená pre všetky pred týmto úkonom vyznačené body.

Priemerný počet znášok mnišky veľkohlavej sa vyráta z celkového počtu znášok zistených na 100 náhodne vybratých stromoch v poraste (Turčekova metóda). Príklad: Ak bolo na 100 náhodne vybraných stromoch zistených spolu 20 znášok, priemerný počet, ktorý sa uvedie do popisu bodu bude $20 : 100 = 0,2$.

Odborná pomoc: Ing. Milan Zúbrik, PhD., [zubrik\(5\)nlesk.org](mailto:zubrik(5)nlesk.org)
Technická podpora: Ing. Marcel Dubec, dubec@nlesk.org